

- [Prima pagina](#)
- [Publicitate](#)
- [Contactati redactia!](#)
- [Forum si mesaje](#)
- [Arhiva BIHOREANUL](#)
- [Despre noi](#)
- [Link-uri interesante](#)
- [Site-uri MediaPro](#)
- [Mica publicitate](#)



Prima pagina a saptamanalului BIHOREANUL si coperta revistei ProTV Magazin, in variantele tiparite

TRIMITE O ȘTIRE!

NE ENERVEAZĂ...

PLICȚIS LA MINIM

DE CARTIER

SECȚIUNI SPECIALE



PREMIILE LUI BIHOREL



DOSAR

CAUTA

Caută:

în arhivă:



SPECIAL

DESLUȘIT, DUPĂ 500 DE ANI

19 Decembrie 2005

de [Madalina Kadar](#)



O știre uluitoare a făcut, joia trecută, înconjurul lumii: un grup de oameni de știință a deslușit ce se ascunde în spatele enigmaticului zâmbet al Mona Lisei. Coordonatorul echipei de cercetători este un român!

Zâmbetul Giocondei reprezintă un mister care durează de 500 de ani.

Poeți, muzicieni sau oameni simpli s-au întrebat ce se ascunde în spatele chipului frumos al florentinei pictate de Leonardo Da Vinci. Mulți au avansat teorii și ipoteze pe marginea enigmaticului zâmbet, iar un român l-a "descifrat".

Ce ascunde, de fapt, Mona Lisa? E simplu: 83% fericire, 9% dispreț, 6% frică și 2% mânie. Cum s-a ajuns la aceste procente? Să o luăm de la început...

Om-computer

Nicu Sebe este un român care a făcut Liceul de informatică în Brașov, apoi și-a continuat studiile la Politehnica din București. A devenit asistent universitar, apoi a început să trimită CV-uri la diverse universități din străinătate. A fost o provocare să încerce să vadă cum este să trăiești în altă parte. S-a nimerit să fie Olanda.

La Universitatea din Amsterdam, Nicu le predă studenților, dar, mai ales, face ceea ce a visat dintotdeauna: cercetare. Domeniul: interacțiunea dintre om și computer. Mai exact, dorește să facă din computer "un partener care să poată să răspundă corespunzător la starea noastră". Pentru început, a creat, în colaborare cu echipa de cercetători de la universitate, un program de computer care permite "detectarea" sentimentelor umane după

POLITICA LA DOUĂ ACE

ORASUL

INEDIT

DESTINE

DEZVĂLUIRI

SPECIAL

LECȚIA DE VIAȚĂ

POLITRUCURI

JURNAL DE BIHOREL

OFERTE- REVELION.RO
2005 / 2006

Oferte-Revelion.ro
Ofertele Revelionului 2005 / 2006

Oferte-Revelion.ro
2005 / 2006

vile, pensiuni, hoteluri,
cluburi si restaurante,
oferte externe.

Proprietari de agentii,
pensiuni, hoteluri, baruri
sau restaurante,
RELAXATI-VA!

Oferte-Revelion.ro
2005 / 2006

are grija de promovarea
ofertelor dumneavoastra

www.oferte-revelion.ro

expresia feței.



CELEBRU DE LA UN ZÂMBET. La doar 35 de ani, Nicu Sebe (foto) și-a câștigat faima nu datorită cercetării pe care o face de câțiva ani, ci datorită unui "joc"

"Citește" sentimente

Din acest program, capabil să recunoască sentimentele umane doar "privind" fotografii sau înregistrări video, s-ar putea dezvolta aplicații mai complexe, care ar putea permite "ajustarea" computerelor în funcție de starea de spirit a utilizatorilor, dar și programe avansate de supraveghere.

Dar cum funcționează programul de "citire" a sentimentelor? Nicu a

realizat un algoritm, care ține seama de principalele trăsături ale chipului uman - de exemplu, felul în care sunt arcuite buzele sau ridurile fine din jurul ochilor - și le analizează în relație cu 6 sentimente umane de bază: fericire, surprindere, furie, dezgust, frică și tristețe. Programul nu detectează, totuși, sentimente mai subtile care s-ar putea ascunde în spatele ochilor unei persoane: flirtul, spre exemplu, pe care mulți l-au "citit" în ochii Giocondei.

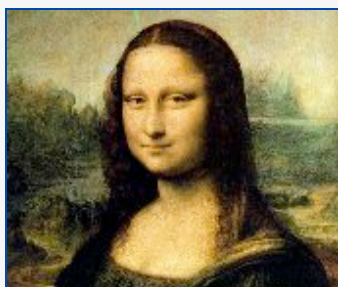
Inițial, un joc

Potrivit acestui algoritm, zâmbetul celebrei Gioconda trădează 83% fericire, 9% dispreț, 6% frică și 2% mânie. Zâmbetul Mona Lisei este mai puțin de un procent "neutru" și nu trădează nici o urmă de surprindere.

Deși inițial experimentul fusese conceput ca un joc, Nicu a luat totul în serios și a pus la punct o bază de date în care a introdus o serie de chipuri de femei tinere, pentru a realiza o expresie a feței standard, neutră, pe care programul să o poată utiliza la compararea cu chipul pictat al Mona Lisei.

De ce tocmai Mona Lisa? "În primul rând pentru că fiecare știe despre acest zâmbet", explică profesorul. "Adevărul e că nu ne așteptam să fie atâta vâlvă. Bănuiesc că are de-a face cu faptul că Mona Lisa e atât de celebră și cu faptul că jurnaliștii știu să facă povești frumoase".

O poveste care a căpătat un final, dacă nu fericit, măcar neașteptat. Sută la sută!



"Doamna veselă"

Capodopera lui Leonardo Da Vinci care o înfățișează pe Mona Lisa este cunoscută și sub numele de "Gioconda", deoarece "eroina" era căsătorită cu Francesco



del Giocondo. Astfel, numele "La Gioconda" ascunde de fapt un joc de cuvinte, preluat după numele soțului, iar în italiană, cuvântul desemnează o "doamnă

veselă". Faima tabloului a fost dată în special de zâmbetul enigmatic surprins de pictor, sau "jumătate de zâmbet", cum l-au numit unii, care a intrigat multă lume în ultimele cinci secole (se crede că tabloul a fost pictat în perioada 1503-1505). Tabloul este considerat un prototip al portretului de tip renescentist.

Acest articol a fost văzut de 319 ori.



14 puncte din 5 voturi

 [Trimite unui prieten](#)

 [Tipărește](#)

 [Alte articole scrise de Madalina Kadar](#)

Notați acest articol



1 2 3 4 5

Comentarii

 [Adăugare comentariu nou](#)

| Autor | Subiect | Răspunsuri | Data |
|--------|---|------------|------------------------|
| vasile | deslusit, dupa 500 de ani | 0 | 19/12/2005 19:20:25 |



COPYRIGHT © 2003-2005 [PubliMedia International SA](#)

Site realizat de [Arxia](#)

